

## UDVIKLINGEN AF SVAMPESYGDOMME I MAJS I PLANTEAVLSKONSULENTERNES REGISTRERINGSNET I 2016

Den Europæiske Landbrugsfond for Udvikling af Landdistrikterne:  
Danmark og Europa investerer i landdistrikterne



Miljø- og Fødevarerministeriet  
NaturErhvervstyrelsen



Den Europæiske Landbrugsfond  
for udvikling af Landdistrikterne

**LDP 2020**



Se '[EU-kommissionen, Den Europæiske Landbrugsfond for Udvikling af Landdistrikterne](#)'

Angrebene af svampesygdomme i 2016 har været moderate. Majsøjeplet var mest udbredt. De stærkeste angreb er fundet i opløjede marker.

2016 er tredje år med et registreringsnet for bladsvampe i majs. Der er udført bedømmelser i 25 marker med majsøjeplet. Der indgår 17 pløjede marker og 8 opløjede marker, alle med forfrugt majs. Konsulenterne har valgt marker, som mht. sort, såtidspunkt og vækst er repræsentative for deres område. Registreringsnettet er startet for at få et bedre kendskab til udviklingen af bladsvampe i majs. Samtidig med bedømmelserne er der derfor også indberettet dyrkningsoplysninger om markerne, så eventuelle sammenhænge mellem angrebsgrad og jordbearbejdning, sort, klima etc. kan klarlægges. Disse analyser udføres løbende. Se i [Artikel nr. 2824](#). BASF har givet et tilskud til registreringsnettet.

## BEDØMMELSER AF SVAMPESYGDOMME

I uge 27-40 (4. juli til 3. oktober) er der bedømt angreb af svampesygdomme i et område i majsmarkerne på 48 x 40 meter, hvor der ikke er udført svampebekæmpelse. Der er foretaget ugentlige bedømmelser frem til og med uge 32 (8-9. august), herefter er bedømmelserne udført hver 2. uge. I et område af markerne er der udført svampesprøjtning med Opera for at se evt. visuelle forskelle mellem behandlet og ubehandlet.

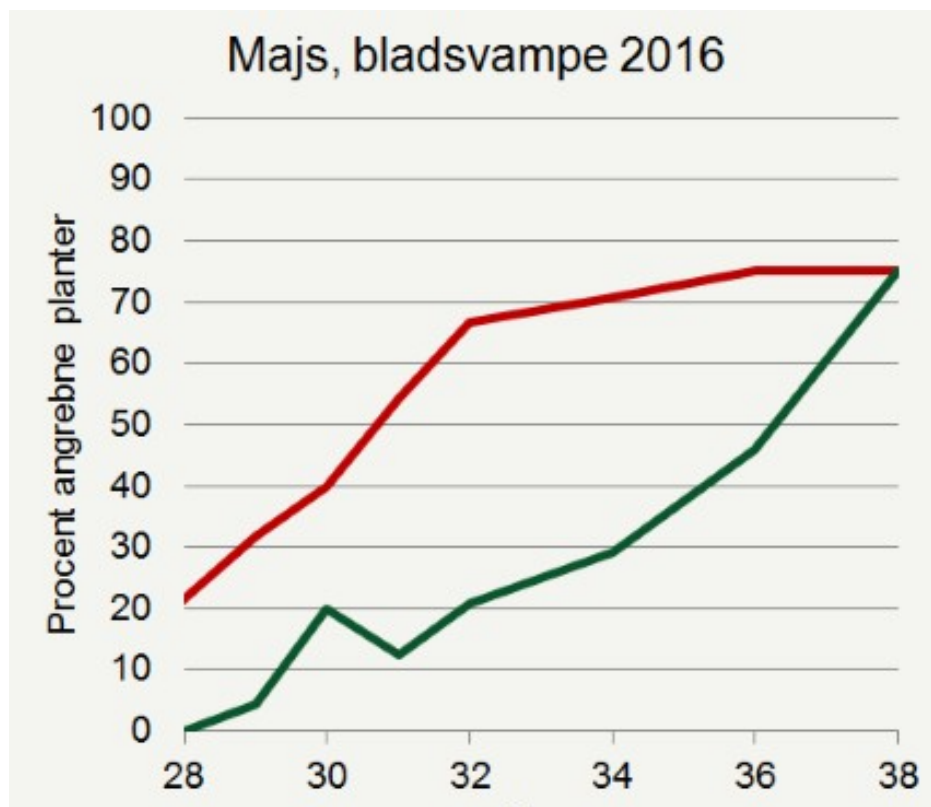
I hele sæsonen er der bedømt procent angrebne planter. Fra det tidspunkt, hvor det har kunnet vurderes, hvor kolben bliver dannet, er der yderligere bedømt procent dækning på de 2 blade over kolben hhv. på de 2 blade under kolben. Fra 2016 er der endvidere bedømt procent planter med angreb på bladet, der støtter kolben. Det skyldes, at bekæmpelsestærsklen er beskrevet som procent planter med angreb på bladet, der støtter kolben.

Ved sidste bedømmelse før høst er der også bedømt grønt bladareal i både behandlet og ubehandlet, ligesom der er fotograferet i det behandlede og det ubehandlede område i markerne. Nedenfor ses eksempler på fotos fra ubehandlet hhv. behandlet område fra en mark, som har indgået i registreringsnettet.

## MAJSØJEPLET OG MAJSBLADPLET

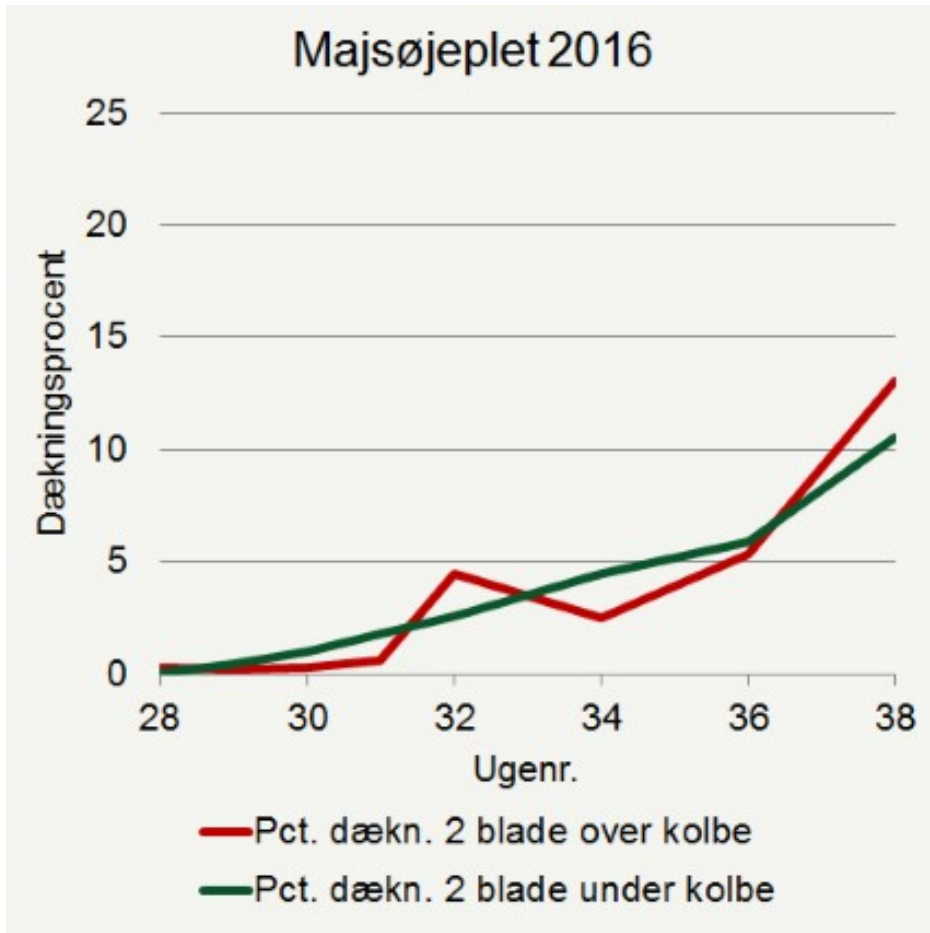
I figur 1-9 ses udviklingen af de to svampesygdomme i 2016, ligesom udviklingen er sammenlignet med udviklingen i 2014-2015.

Angrebene af svampesygdomme har i 2016 været moderate. Majsøjeplet har været mest udbredt.

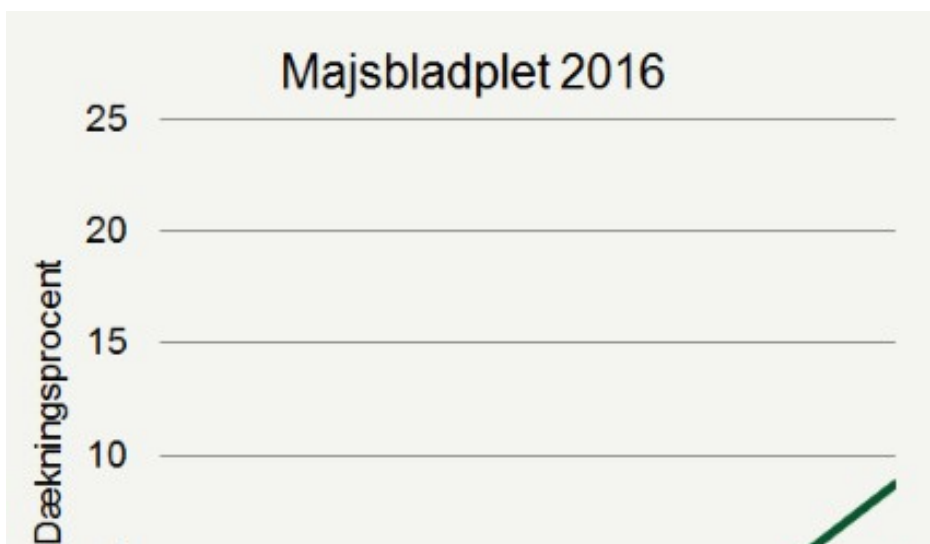


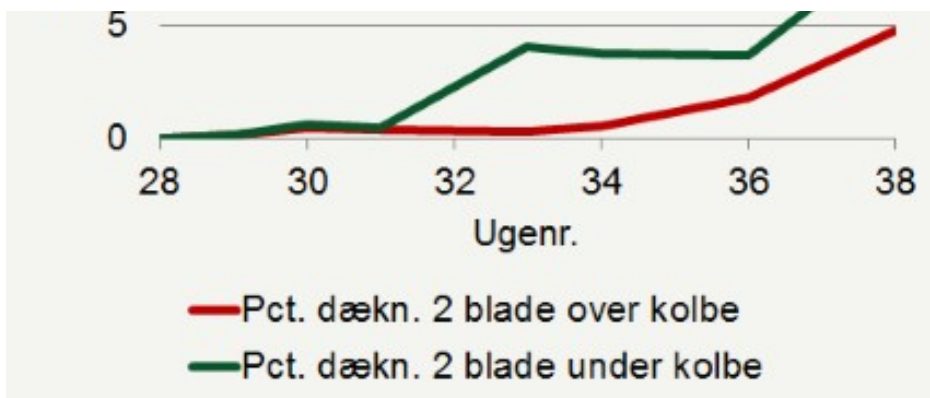


Figur 1. Udviklingen af bladsvampe i majs i 2016 i planteavlskonsulenternes registreringsnet.



Figur 2. Udvikling af majsøjeplet i majs i 2016 i planteavlskonsulenternes registreringsnet.

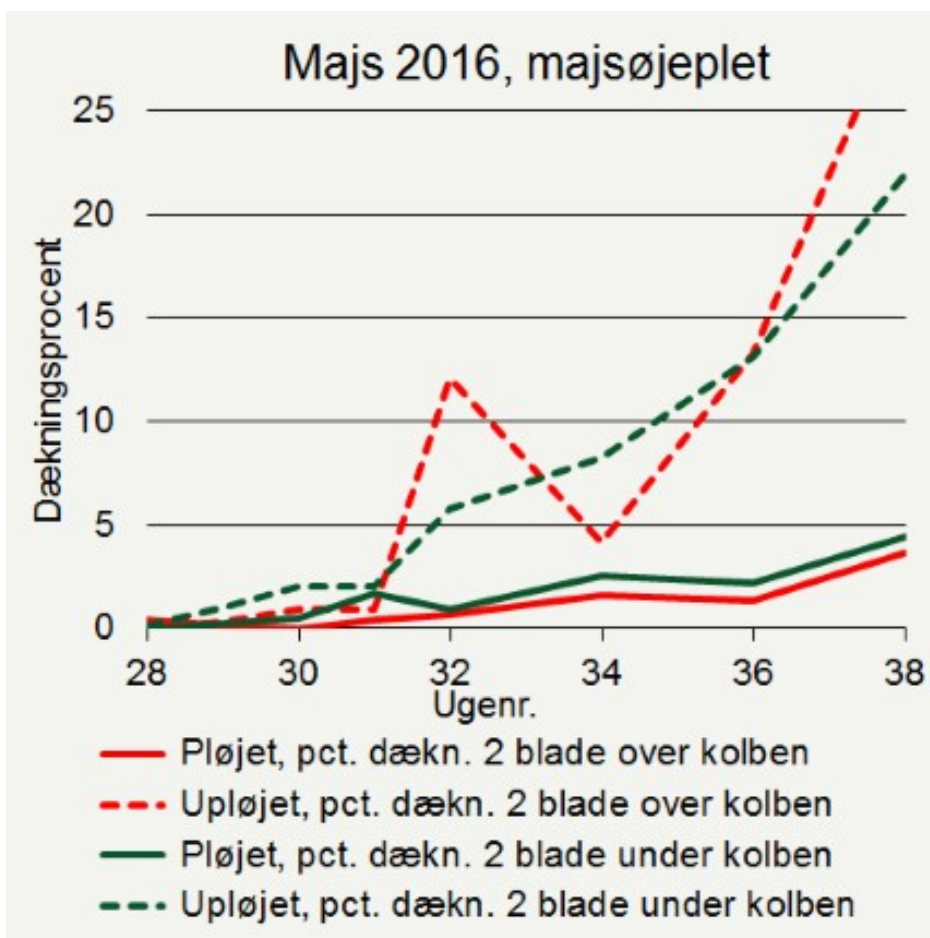




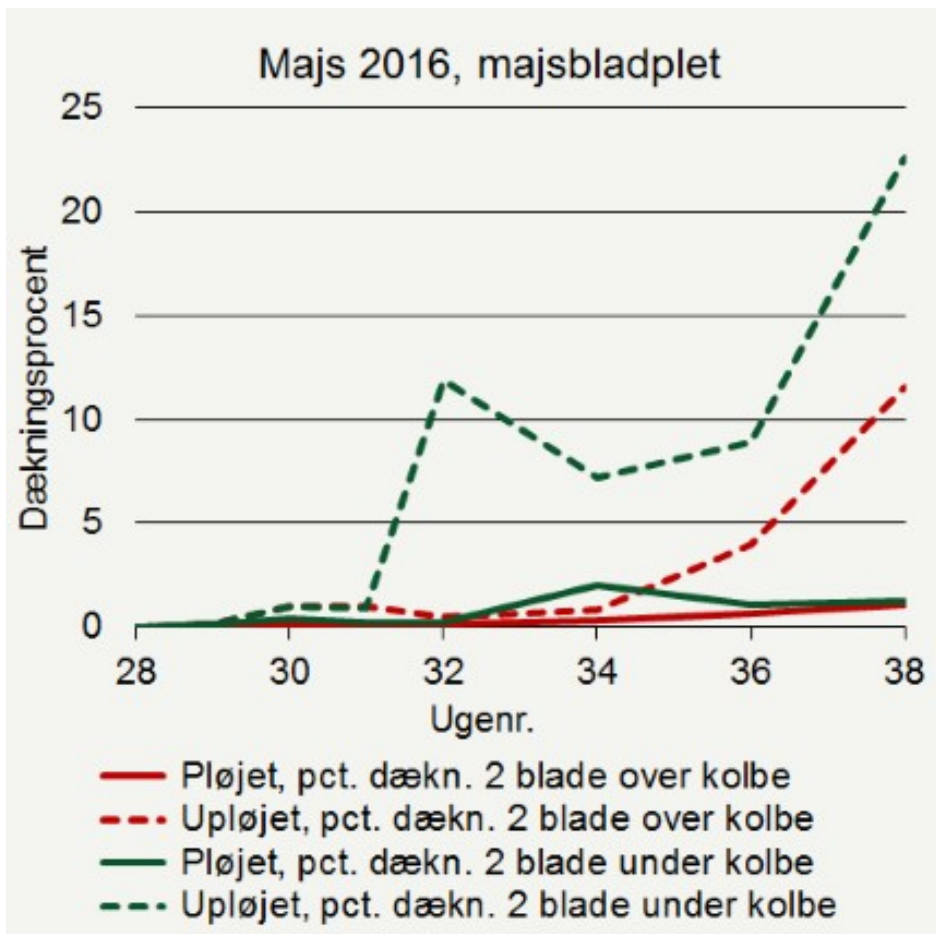
Figur 3. Udvikling af majsbladplet i majs i 2016 i planteavlskonsulenternes registreringsnet.

## MED OG UDEN PLØJNING

Angrebene af majsøjeplet og majsbladplet har været højere i upløjede marker sammenlignet med pløjede marker, se figur 4-5.



Figur 4. Udviklingen af majsøjeplet i pløjede og upløjede marker i 2016 i planteavlskonsulenternes registreringsnet.



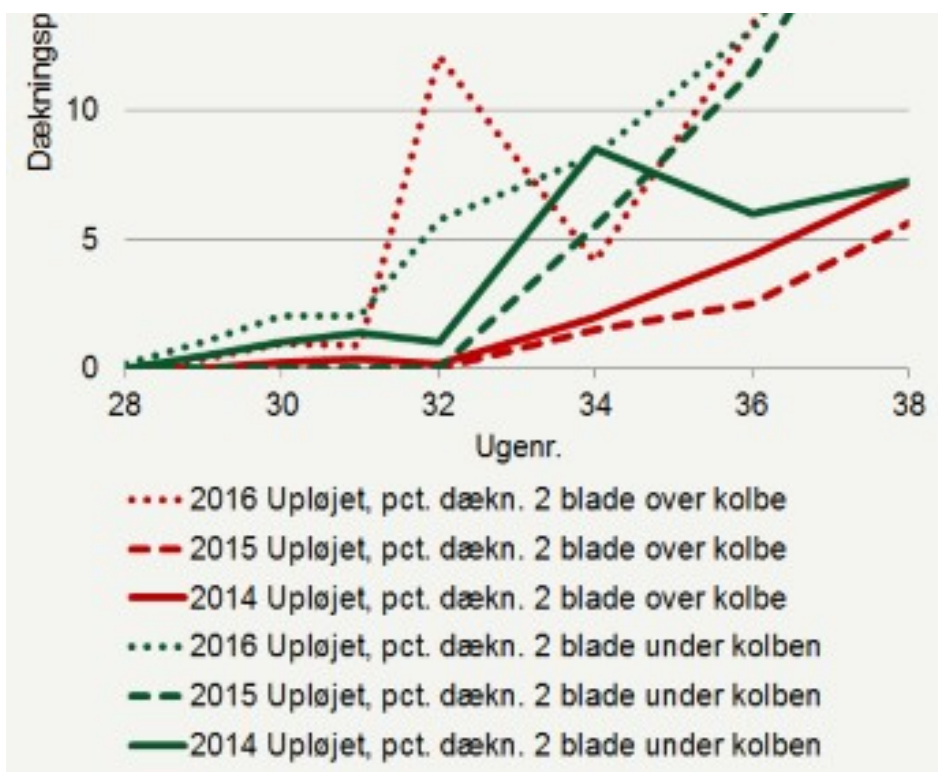
**Figur 5.** Udviklingen af majsbladplet i pløjede og upløjede marker i 2016 i planteavlskonsulenternes registreringsnet.

## REGISTRERINGER I 2014 TIL 2016

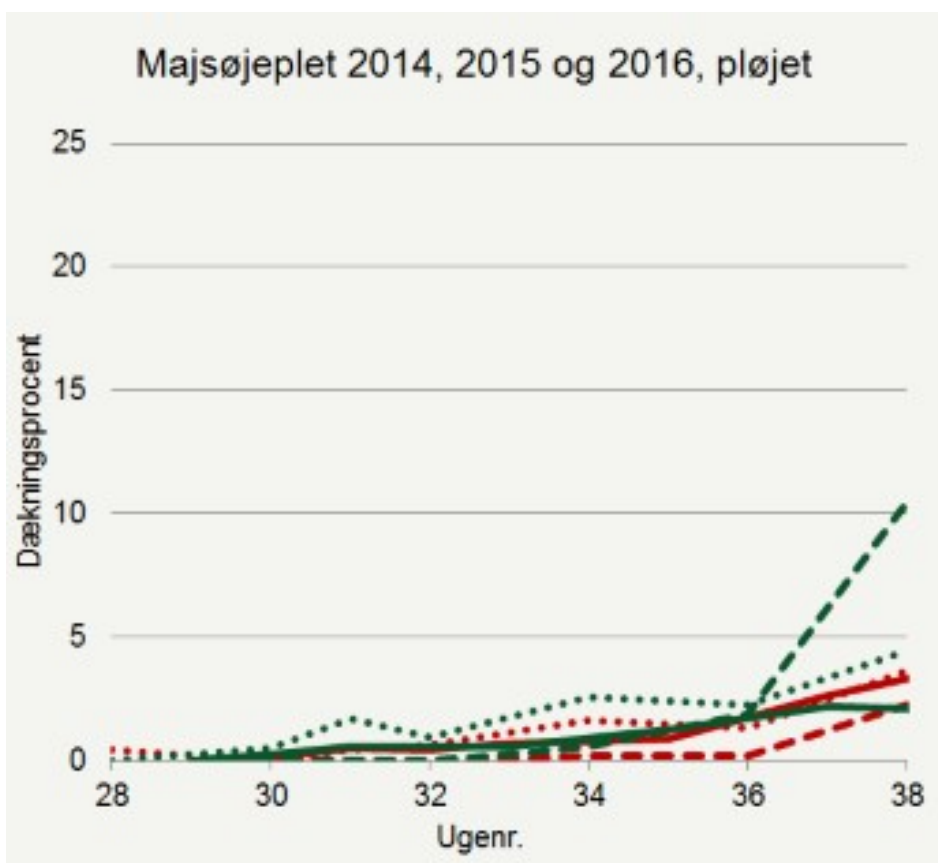
I figur 6-9 er angrebene i 2016 sammenlignet med de to foregående år. Der har i alle år været højere angreb af bladsvampe i upløjede sammenlignet med pløjede marker.

Dækningsprocenten af majsøjeplet og majsbladplet har i de fleste tilfælde men ikke alle været højere på bladene under kolben, sammenlignet med bladene over kolben.



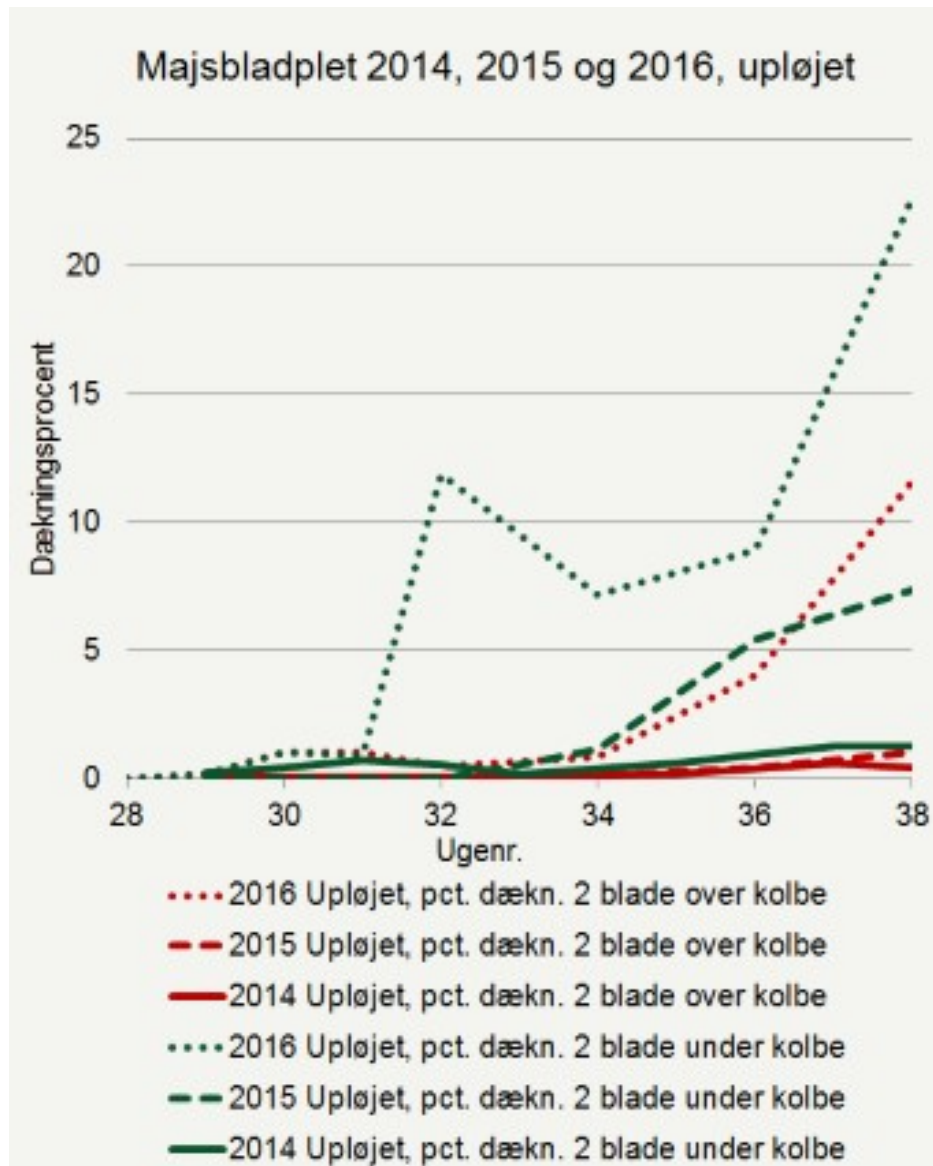


**Figur 6.** Udviklingen af majsøjeplet i upløjede marker i 2014-2016 i planteavlskonsulenternes registreringsnet.



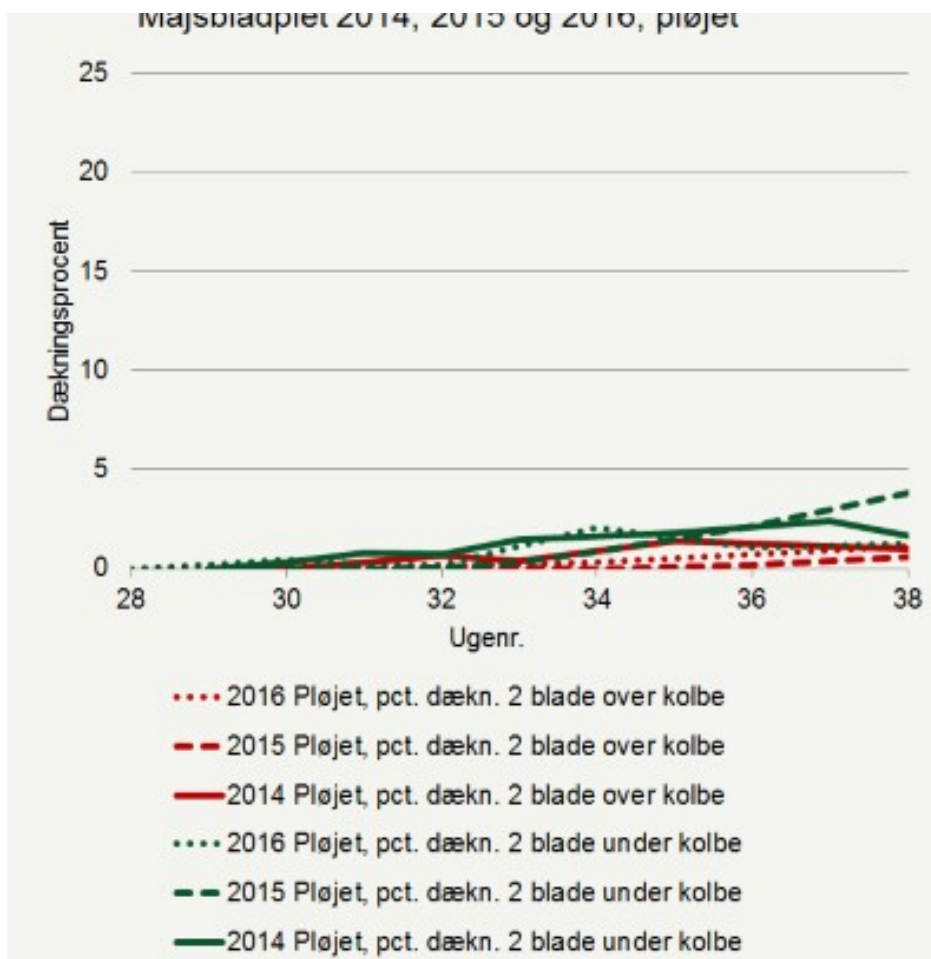
- ..... 2016 Pløjet, pct. dækn. 2 blade over kolbe
- - - 2015 Pløjet, pct. dækn. 2 blade over kolbe
- 2014 Pløjet, pct. dækn. 2 blade over kolbe
- ..... 2016 Pløjet, pct. dækn. 2 blade under kolben
- - - 2015 Pløjet, pct. dækn. 2 blade under kolben
- 2014 Pløjet, pct. dækn. 2 blade under kolben

**Figur 7.** Udviklingen af majsøjeplet i pløjede marker i 2014-2016 i planteavlskonsulenternes registreringsnet.



**Figur 8.** Udviklingen af majsbladplet i opløjede marker i 2014 -2016 i planteavlskonsulenternes registreringsnet.

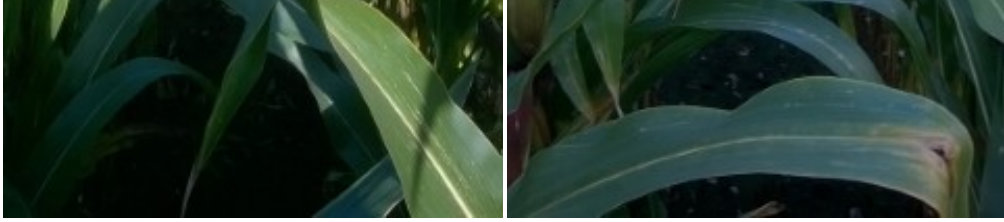
Majsbladplet 2014, 2015 og 2016, opløjet



**Figur 9.** Udviklingen af majsbladplet i pløjede marker i 2014-2016 i planteavlskonsulenternes registreringsnet.







**Billede 1 og 2.** Behandlet hhv. ikke behandlet med Opera, fotograferet før høst. Her er ikke den store forskel at se. Foto: Henrik Clement, Vestjysk Landboforening.

Det er muligt at downloade alle [baggrundstal og figurer](#)

---

© 2021 - SEGES Projektsitet